

# **SelectLine Auftrag ab Version 13**



## **Beschreibung zur Paketverfolgung**

© Copyright 2014 by SelectLine Software AG, CH-9016 St. Gallen

Kein Teil dieses Dokumentes darf ohne ausdrückliche Genehmigung in irgendeiner Form ganz oder in Auszügen reproduziert oder unter Verwendung elektronischer Systeme verarbeitet, vervielfältigt oder verbreitet werden. Wir behalten uns vor, ohne besondere Ankündigung, Änderungen am Dokument und am Programm vorzunehmen.  
Die im Dokument verwendeten Soft- und Hardware-Bezeichnungen sind überwiegend eingetragene Warenbezeichnungen und unterliegen als solche den gesetzlichen Bestimmungen des Urheberrechtsschutzes.

20.06.2014/an/V1.0

## **Inhalt**

1	Paketverfolgung.....	3
2	Absicht .....	3
3	Extratable "Paketverfolgung" .....	3
4	Toolbox-Buttons "Paketverfolgung und Paketnummer setzen" .....	5
5	Makros zur Verfolgung der Sendung.....	7
6	Verwendung der erstellten Paketverfolgung.....	9

## 1 Paketverfolgung

Mit der über die SelectLine-Toolbox eingerichteten Paketverfolgung behalten Sie Ihre Sendung immer im Blick und können jederzeit den Status Ihrer Sendung einsehen.

Um Sendungen zu verfolgen, benötigen Sie die Sendungsnummer der Schweizerischen Post, die jeder Sendung zugeordnet wird (beispielsweise 99.36.135578.11271968).

**Für die Einrichtung/Benutzung der Paketverfolgung wird SelectLine-Toolbox Edit (ausschliesslich über SelectLine Vertriebspartner) sowie SelectLine-Auftrag Skalierung Platin vorausgesetzt.**

## 2 Absicht

Folgendes ist die Ausgangslage:

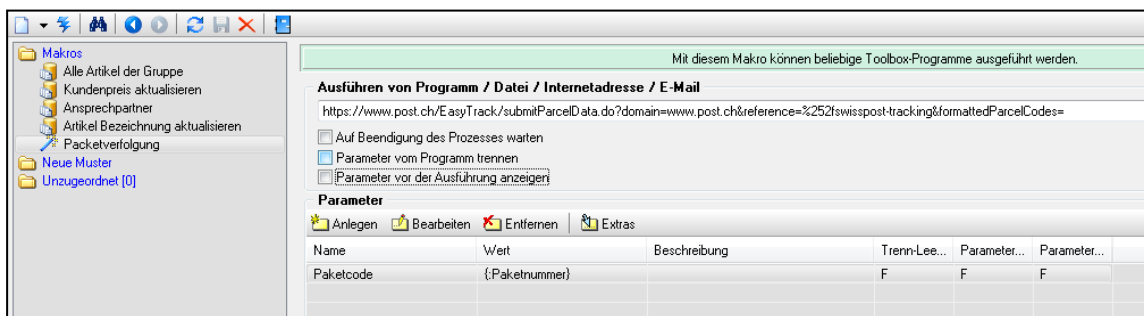
- Von der Post erhalten wir eine Anzahl von Paketcodes zur Verfügung gestellt
- Diese Codes können wir nun als Barcode auf einen Lieferschein aufdrucken oder Etiketten daraus drucken
- Der verwendete Code muss immer einem Beleg zugeordnet sein
- Eine Verfolgung der Sendung muss möglich sein
- Die Paketnummer kann alternativ auch mit einem Scanner eingelesen werden

## 3 Extratabelle "Paketverfolgung"

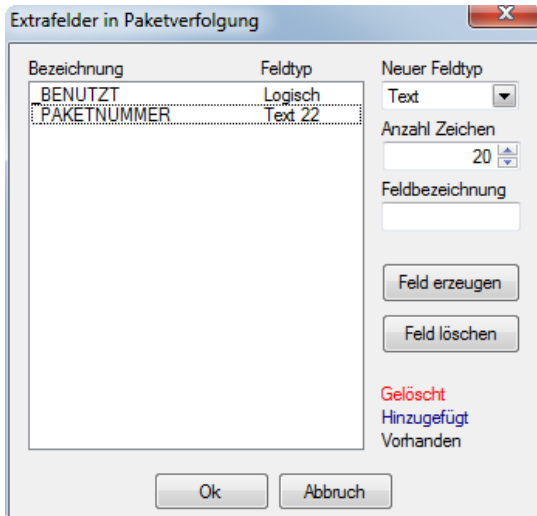
Die Codes von der Post sollten in eine Extratabelle importiert werden können und müssen per Knopfdruck auf dem Beleg zugeordnet werden können. Auf dem Beleg soll es einen Button geben, welcher die Paketverfolgung aufruft.

Folgend wird aufgezeigt, wie die Toolbox-Einrichtung für das Makro "Paketverfolgung" erstellt werden kann:

<http://www.post.ch/swisspost-tracking?formattedParcelCodes=993613557811271968>



Wert beim Parameter muss diesem Makro manuell eingegeben werden!

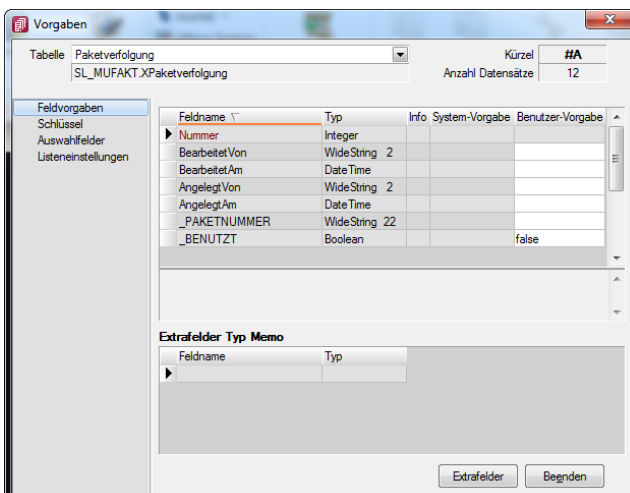
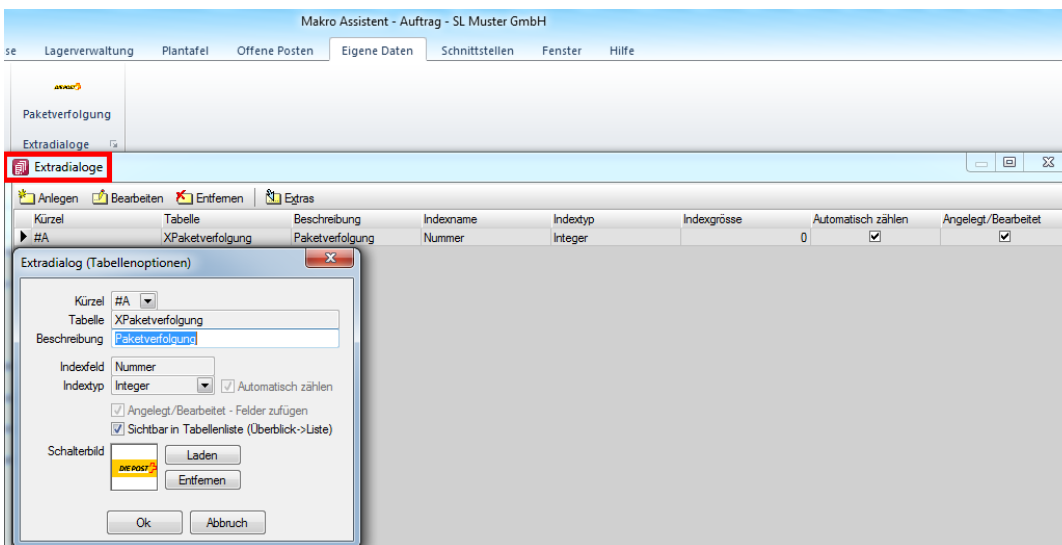


Die zu erfassenden Extrafelder sind hier:

„\_BENUTZT“ - Feldtyp - Logisch

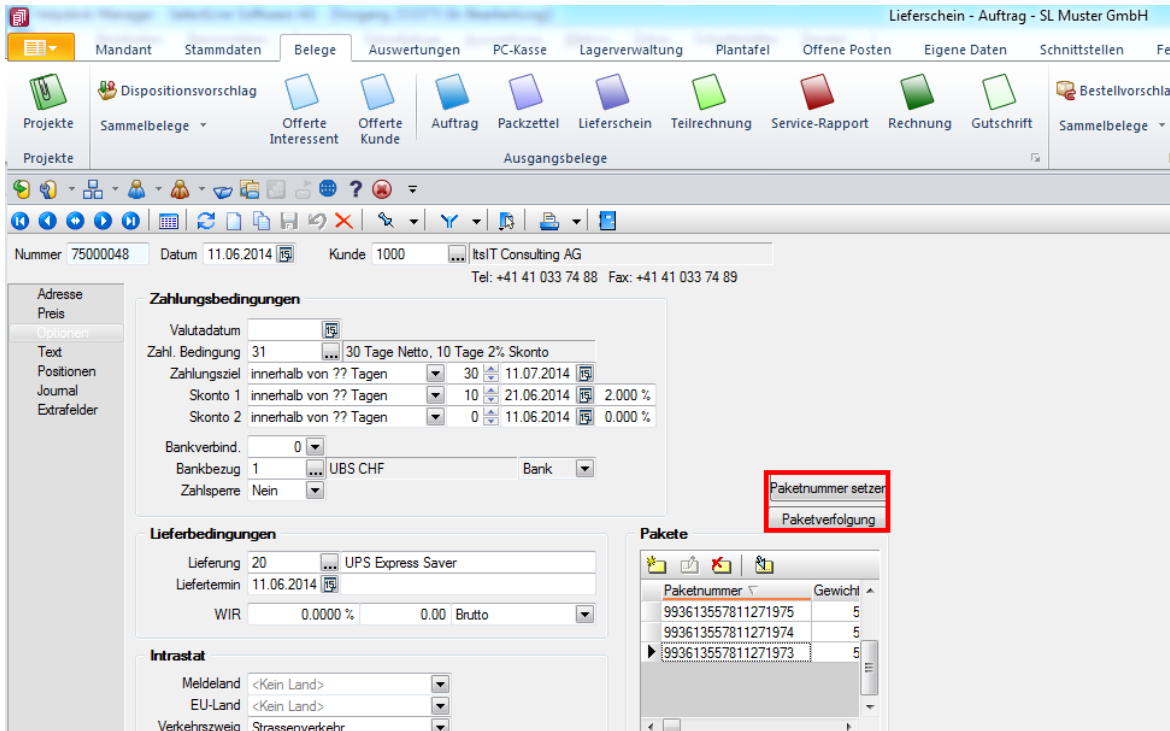
„\_PAKETNUMMER“ - Feldtyp – Text (22 Zeichen)

Vorgabewerte der Extratabelle „Paketverfolgung“



## 4 Toolbox-Buttons "Paketverfolgung und Paketnummer setzen"

„Paketnummer setzen“ sowie „Paketverfolgung“ werden als Button in der gewünschten Belegmaske benötigt, in unserem Beispiel erstellen wir die Buttons beim Lieferschein.



### Paketnummer setzen

Folgende Parameter müssen erstellt werden:

Schalterfunktion: Makro

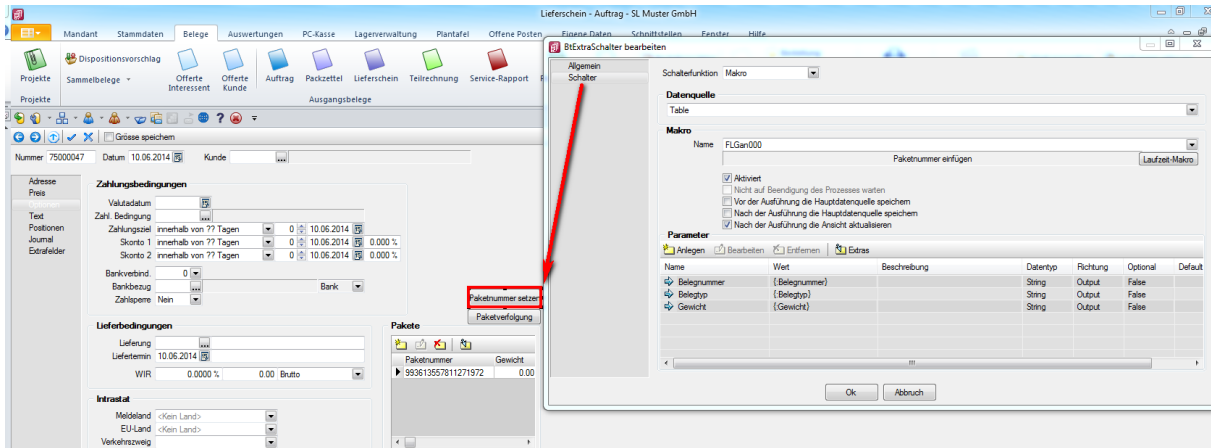
Datenquelle: Table

Makro Name: FLGan000

Paketnummer einfügen Laufzeit-Makro

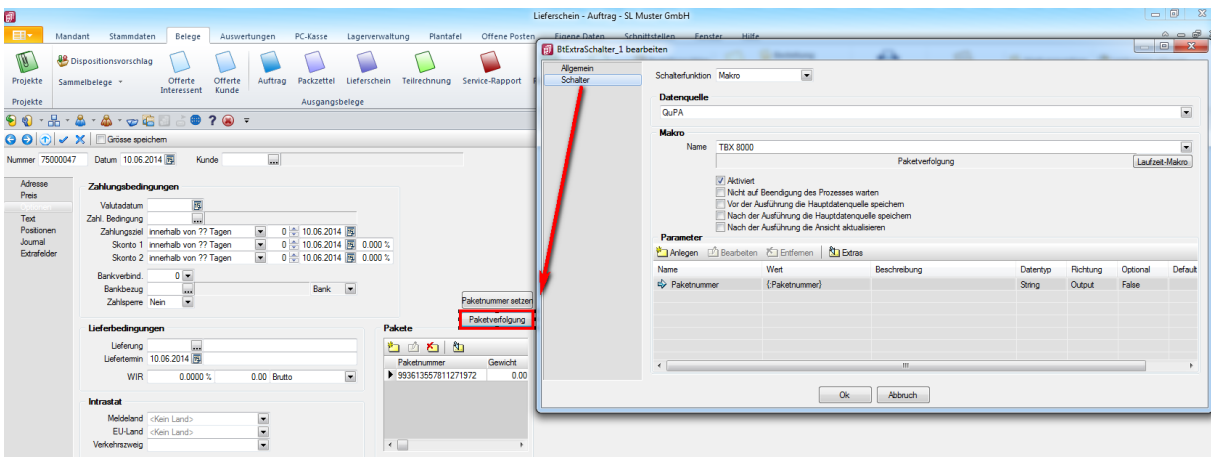
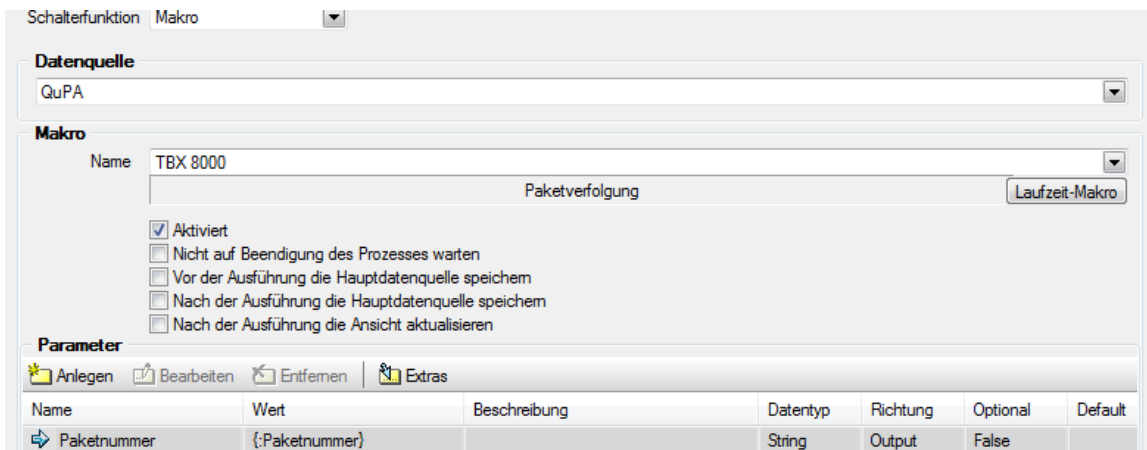
Aktiviert  
 Nicht auf Beendigung des Prozesses warten  
 Vor der Ausführung die Hauptdatenquelle speichern  
 Nach der Ausführung die Hauptdatenquelle speichern  
 Nach der Ausführung die Ansicht aktualisieren

Name	Wert	Beschreibung	Datentyp	Richtung	Optional	Default
Belegnummer	{:Belegnummer}		String	Output	False	
Belegtyp	{:Belegtyp}		String	Output	False	
Gewicht	{:Gewicht}		String	Output	False	



## Paketverfolgung

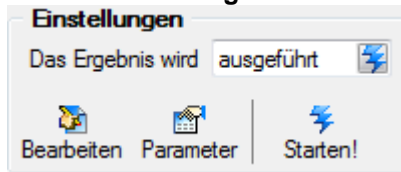
Folgende Parameter müssen erstellt werden:



## 5 Makros zur Verfolgung der Sendung

**Makro - Paketnummer setzen:**

**WICHTIG: Das Ergebnis wird ausgeführt**



```
-----
declare @Paketnummer char(22)
```

```
set @Paketnummer = (select top 1 _paketnummer from [XPaketverfolgung] where _benutzt = 0)
```

```
if @Paketnummer is not null
begin
```

```
insert into paket (Belegtyp, Belegnummer, Paketnummer, Gewicht, Zaehler)
Values (:Belegtyp, :Belegnummer, (select top 1 _paketnummer from [XPaketverfolgung] where
_benutzt = 0), :Gewicht, (select 1 + isnull((select max (zaehler) from paket ), 0) ) )
```

```
end
```

```
else
```

```
RAISERROR ('Keine Paketnummer verfügbar!', 16, 1)
```

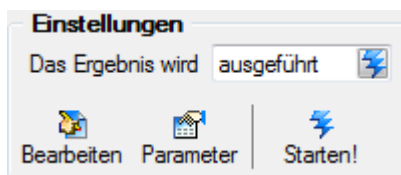
```
/*
```

```
select * from [PAKET]
```

```
select top 1 _paketnummer from [XPaketverfolgung] where _benutzt = 0
(select 1 + (select max (zaehler) from paket ) )
```

**Makro - Benutzt setzen:**

**WICHTIG: Das Ergebnis wird ausgeführt**



```
-----
update [XPaketverfolgung] set _benutzt = 1
```

```
where nummer = (select top 1 nummer from [XPaketverfolgung] where _benutzt = 0)
```

### Makro Folge – Paketnummer einfügen:

Dieses Makro führt eine festgelegte Folge k

**Liste bearbeiten**

Parameter zusammenfassen

**Liste der Makros**

Bezeichnung	Bei Fehler	Aktualisierung	Dateiname
Paketnummer setzen	anhalten	keine	SQLan000
Benutzt setzen	fortsetzen	keine	SQLan001

### Paketnummer setzen

**Makro-Details**

Bei einem Fehler  ▼

Aktualisierung  ▼

### Benutzt setzen

**Makro-Details**

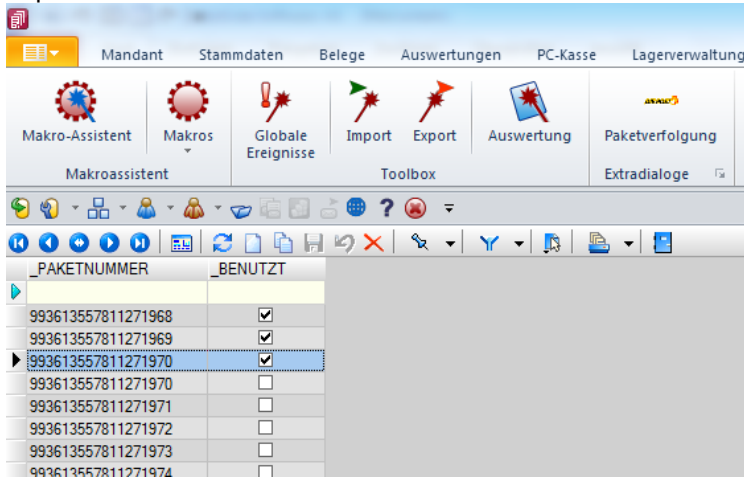
Bei einem Fehler  ▼

Aktualisierung  ▼

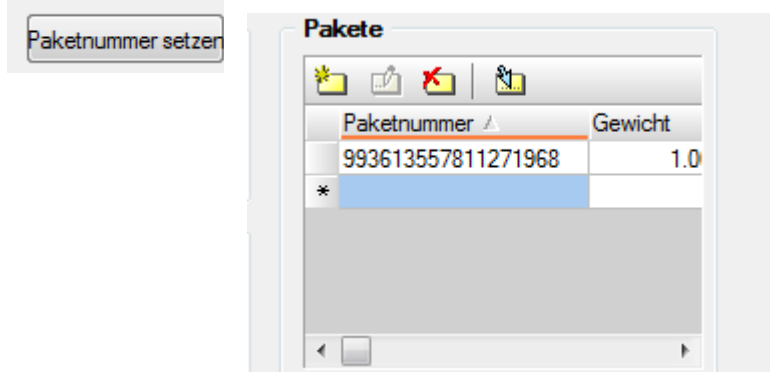


## 6 Verwendung der erstellten Paketverfolgung

Zuerst ist die der Extratablelle "Paketverfolgung" mit den von der Post erhaltenen Codes zu erfassen, importieren



Die entsprechende Paketnummer im Beleg bei „Pakete“ (Code der Post, und Gewicht) eintragen lassen, die Paketnummer kann alternativ auch mit einem Scanner eingelesen werden.



Anschliessend weiter mit klick auf "Paketverfolgung"

