

## **SelectLine-Auftrag ab Version 17.2**



## **CRM.NG Anpassbarkeit**

© Copyright 2017 by SelectLine Software AG, CH-9016 St. Gallen

Kein Teil dieses Dokumentes darf ohne ausdrückliche Genehmigung in irgendeiner Form ganz oder in Auszügen reproduziert oder unter Verwendung elektronischer Systeme verarbeitet, vervielfältigt oder verbreitet werden. Wir behalten uns vor, ohne besondere Ankündigung, Änderungen am Dokument und am Programm vorzunehmen.

Die im Dokument verwendeten Soft- und Hardware-Bezeichnungen sind überwiegend eingetragene Warenbezeichnungen und unterliegen als solche den gesetzlichen Bestimmungen des Urheberrechtsschutzes.

12.10.2017/mk/V1.1

## Inhalt

1	Anpassungsmöglichkeiten .....	3
2	Maskenaufbau .....	3
2.1	Hauptgruppe.....	3
2.2	Tab-Gruppe .....	4
2.3	Gruppe für die eigentliche Maske .....	4
2.4	Untergruppen zur Teilung in zwei Bereiche .....	5
3	Aufbau des Menüs „Schnellbearbeitung“ .....	5
4	Aufbau des Bearbeitungsdialogs .....	6
5	Anpassung über Extradialoge.....	7
5.1	Positionieren von Extradialogen .....	7
5.2	Neue Funktionen .....	7
5.3	Logische Extradialoge.....	8
5.4	Listenauswahl.....	8
5.5	Farbauswahl.....	9
5.6	Tabellenverweis .....	9
6	Anpassung mit dem Maskeneditor .....	10
7	Zusätzliche Möglichkeiten mit der Toolbox .....	10
7.1	Eigene Tabs und Gruppen erstellen .....	10
7.2	Extradialoge .....	11
7.3	Pflichtfelder und Feldprüfung .....	11

### Anmerkung:

Weitere Hinweise und detaillierte Informationen zu den eigentlichen Programmfunktionen finden Sie in Handbüchern, Hilfedateien und Neuerungsbeschrieben.

## 1 Anpassungsmöglichkeiten

Die Anpassungsmöglichkeiten des neuen CRM basieren auf dem SelectLine-Auftrag. Das heißt, Rechteinstellungen, die Definition von Maskenableitungen, das Anlegen von Extrafeldern, die Erstellung und Verknüpfung von Extradialogen sowie der Toolbox -Export und -Import werden weiterhin an den bekannten Stellen in der Warenwirtschaft durchgeführt.

Die folgenden Möglichkeiten der Anpassungen stehen derzeit, abhängig von Ausprägung und Modul, zur Verfügung:

Extrafelder (Platin)	Maskeneditor	Toolbox
Adressen, Personen, Journale sind derzeit anpassbar		
Erstellung zusätzlicher, nutzerdefinierter Datenbankfelder	Volle Anpassungsmöglichkeiten	Komplette Maskeneditorfunktionalität
Definieren von Schalterfunktionen		Erstellen zusätzlicher Tabs und Gruppen
Volle Anpassungsmöglichkeiten der Maske beschränkt auf das Extrafeld-Tab		Verknüpfte Extradialoge direkt anzeigen und bearbeiten
		Feldprüfung und Pflichtfelder

## 2 Maskenaufbau

Die Masken des CRM.NG sind über ineinander verschachtelte Gruppen aufgebaut, welche unter anderem die Abstände, die Größe und die Anordnung der untergeordneten Gruppen und Elemente steuern. Um bei einer Anpassung der Masken an den richtigen Stellen anzusetzen, ist es wichtig, den Aufbau zu berücksichtigen.

### 2.1 Hauptgruppe

Die Hauptgruppe umfasst den kompletten, anpassbaren Dialog inkl. aller Tabs und deren Inhalte. Ihre Eigenschaften (z.B. die Abstände zwischen den Elementen) wirken sich auf die untergeordneten Gruppen und Elemente aus (sofern sie keine abweichenden Einstellungen haben).

- Adressen
- Adresse
- Adressmaske
- Adresse Gruppe 1
- Adresse Gruppe 2

## 2.2 Tab-Gruppe

Die Tab-Gruppe beinhaltet die jeweiligen Elemente und Gruppen auf den Tabs sowie das Tab an sich. Sie besitzt wiederum Eigenschaften, welche auf die untergeordneten Elemente und Gruppen wirken.

The screenshot shows a web interface for 'SelectLine Software AG' (Lieferant: 5005). On the left, there is a sidebar with tabs: 'Adresse' (selected), 'Details', 'Freie Felder', and 'Umsatz'. The main content area is titled 'SelectLine Software AG' and contains a form for address and contact information. A red box highlights the 'Adresse' tab and the entire form area. The form includes fields for 'Briefanrede', 'Anrede', 'Titel', 'Vorname', 'Name', 'Firma', 'Zusatz 1-3', 'Straße-Nr', 'Land-PLZ-Ort', 'Postfach', 'Land-PLZ-Ort', 'E-Mail', 'Telefon 1-4', 'Fax', and 'Status'. There are also checkboxes for 'Kontakt über' (Brief, Telefon, Fax, E-Mail).

- ▾ Adressen
  - ▾ Adresse
  - ▾ Adressmaske
    - Adresse Gruppe 1
    - Adresse Gruppe 2

## 2.3 Gruppe für die eigentliche Maske

Diese Gruppe beinhaltet Elemente der Maske sowie weitere Untergruppen.

This screenshot is identical to the one above, showing the 'SelectLine Software AG' address form. However, the red box highlights a different part of the interface: the 'Adressmaske' group in the sidebar and the corresponding form fields. The sidebar tabs are 'Adresse', 'Details', 'Freie Felder', and 'Umsatz'. The main content area is the same as in the previous screenshot.

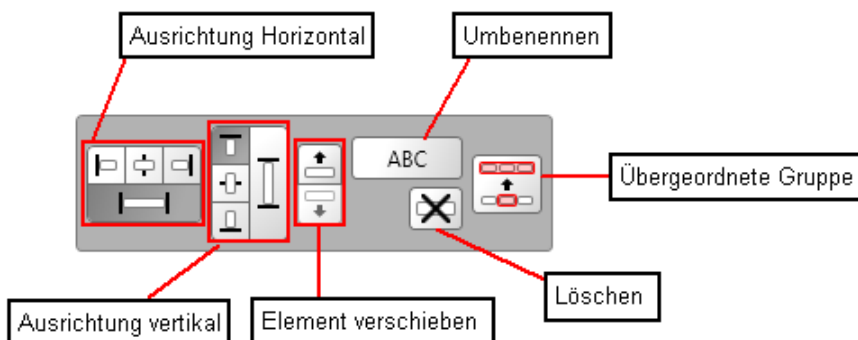
- ▾ Adressen
  - ▾ Adresse
    - ▾ Adressmaske
      - Adresse Gruppe 1
      - Adresse Gruppe 2

## 2.4 Untergruppen zur Teilung in zwei Bereiche

Über zwei weitere Untergruppen wird erreicht, dass Bereiche nebeneinander angezeigt werden können. Zudem wird der linken und rechten Seite eine feste Breite zugewiesen.

## 3 Aufbau des Menüs „Schnellbearbeitung“

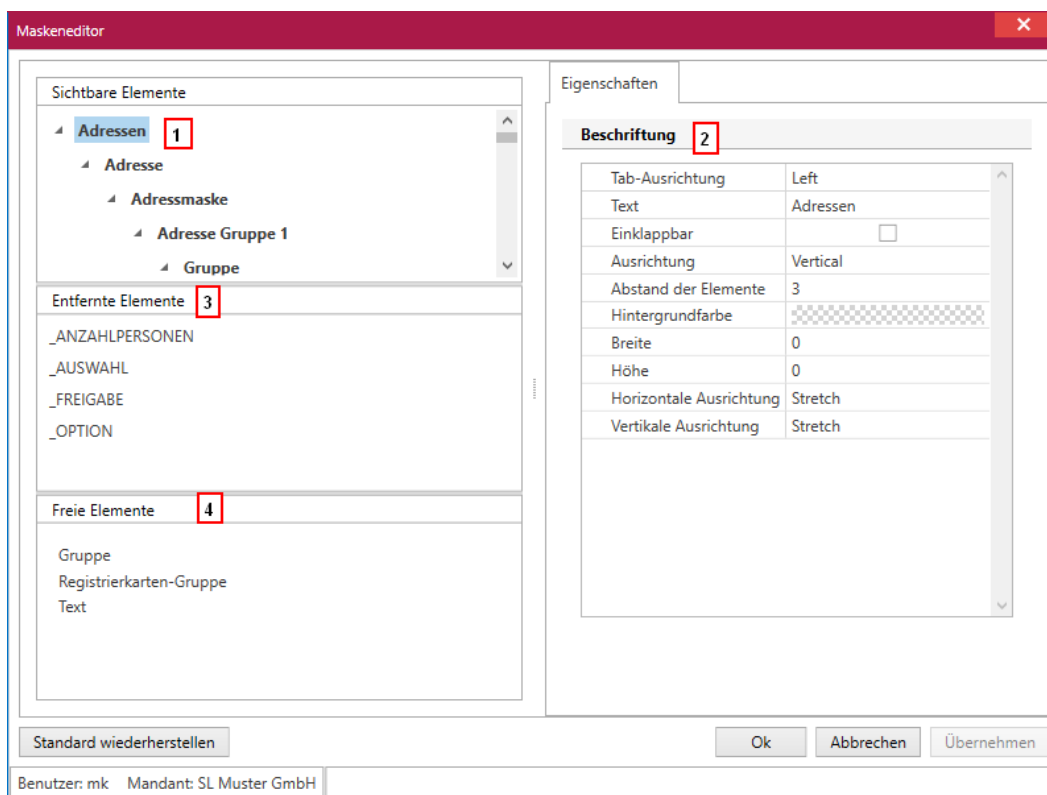
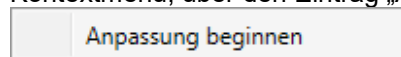
Über das variable (Inhalt passt sich dem gewählten Element an) Menü „Schnellbearbeitung“ lassen sich die wichtigsten wiederkehrenden Aufgaben schnell und unkompliziert durchführen. Gerade das Auffinden der Gruppen in dem ein Element positioniert wurde, wird durch die Funktion „Übergeordnete Gruppe“ deutlich erleichtert.



## 4 Aufbau des Bearbeitungsdialogs

Der Bearbeitungsdialog stellt den zentralen Dialog zur Anpassung dar. Über ihn können alle Anpassungen durchgeführt werden. Anders als die Dialoge des CRM gilt für ihn eine Sonderbehandlung, wodurch er u.a. immer im Vordergrund angezeigt wird und nicht zur CRM-Maske gehört. Er ist für die Arbeit im Mehrmonitorbetrieb optimiert (Anpassungsdialog und CRM auf verschiedenen Monitoren). Bei Verwendung nur eines Monitors wird empfohlen, den Bearbeitungsdialog während der Durchführung von Drag & Drop-Ereignissen nicht über der CRM-Maske zu positionieren.

Der Aufruf des Bearbeitungsdialogs und somit der Start der Anpassungen erfolgt immer über das Kontextmenü, über den Eintrag „Anpassung beginnen“.



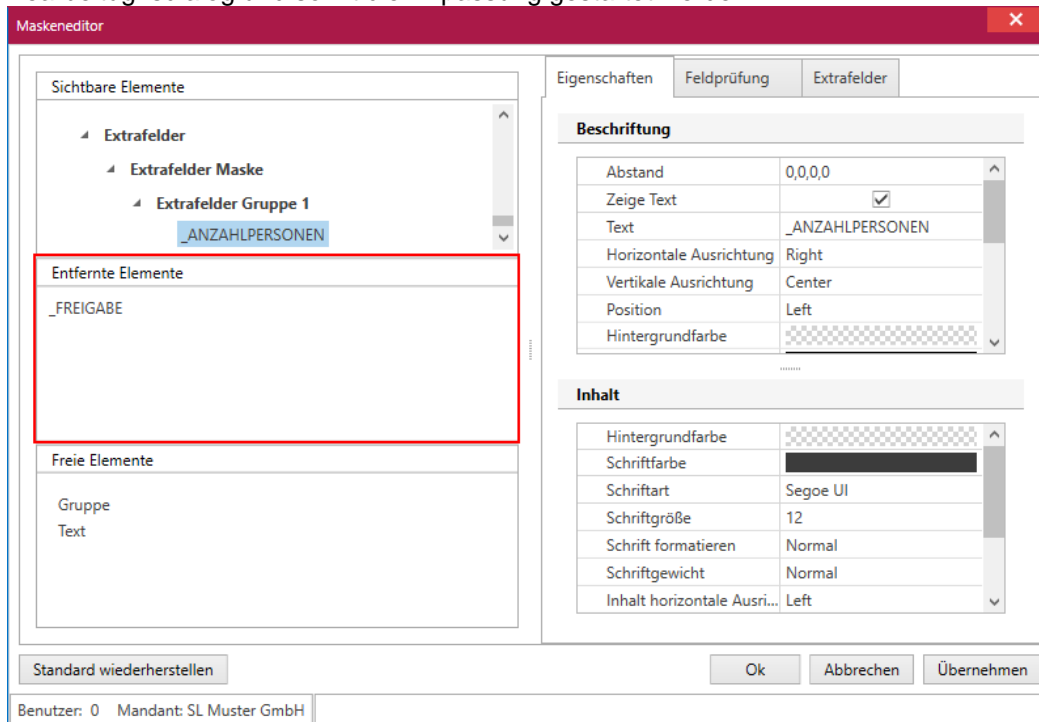
1. Strukturierte Gruppe- und Elementanzeige, dient auch der Selektion
2. Verfügbare Eigenschaften der Gruppe oder des Elements, abhängig von der Selektion
3. Elemente die sich nicht mehr bzw. noch nicht auf der Maske befinden
4. Zusätzliche Elemente zur Gruppierung und Beschreibung

Über den Schalter „Standard wiederherstellen“ werden alle Einstellungen (Masken- und Toolboxanpassungen) für den aktuellen Dialog verworfen, und die Standardmaske wird geladen.

## 5 Anpassung über Extrafelder

Wenn das CRM.NG in Verbindung mit einem SelectLine-Auftrag mit der Skalierung Platin lizenziert ist, können über die Vorgabewerte des Auftrags in den Tabellen „Journal“ und [CRM\_Adressen] Extrafelder für die Verwendung im CRM definiert werden. Anschliessend können diese Felder auf den Extrafeld-Tabs der CRM-Masken der Journale, Adressen und Personen positioniert werden.

Auch dazu kann über das Kontextmenü und den Schalter „Anpassung beginnen“ der Bearbeitungsdialog und somit die Anpassung gestartet werden.



Sofern der Masken- oder Toolboxeditor für den Nutzer nicht zur Verfügung steht, sind seine Anpassungsmöglichkeiten auf den Extrafeld-Tab beschränkt. Alle Anpassungen sind in diesem Fall nutzerübergreifend. Dies lässt sich auch anhand der Eigenschaften im Bearbeitungsdialog erkennen, indem Beschriftung und Inhalt als „nutzerübergreifend“ angezeigt werden.

### 5.1 Positionieren von Extrafeldern

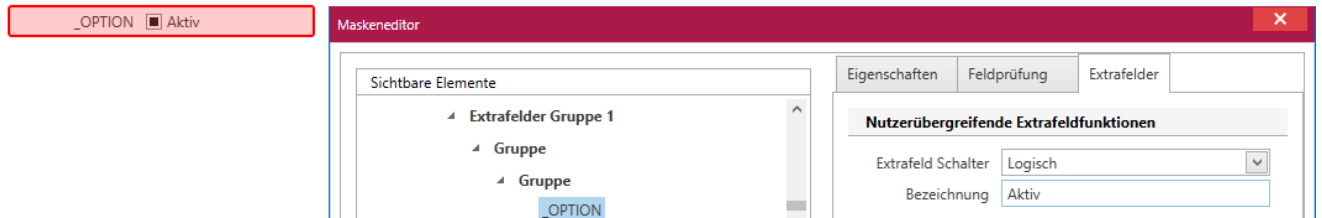
Die Extrafelder in den Tabellen [Journal ] und [CRM\_Adressen] erscheinen im Maskeneditor des CRM.NG unter „Entfernte Elemente“ und können per Drag & Drop an die gewünschte Stelle gezogen werden.

### 5.2 Neue Funktionen

Wie im SelectLine-Auftrag, können die Extrafelder mit zusätzlicher Funktionalität versehen werden. Wurde ein Extrafeld positioniert und markiert, werden im Bearbeitungsdialog zusätzliche Einstellungen sichtbar. Abhängig vom Feldtyp unterscheiden sich die wählbaren Funktionen. Zusätzlich zu den bekannten Funktionen, die weiterhin verfügbar sind, gibt es für folgende Schalterfunktionen neue Möglichkeiten.

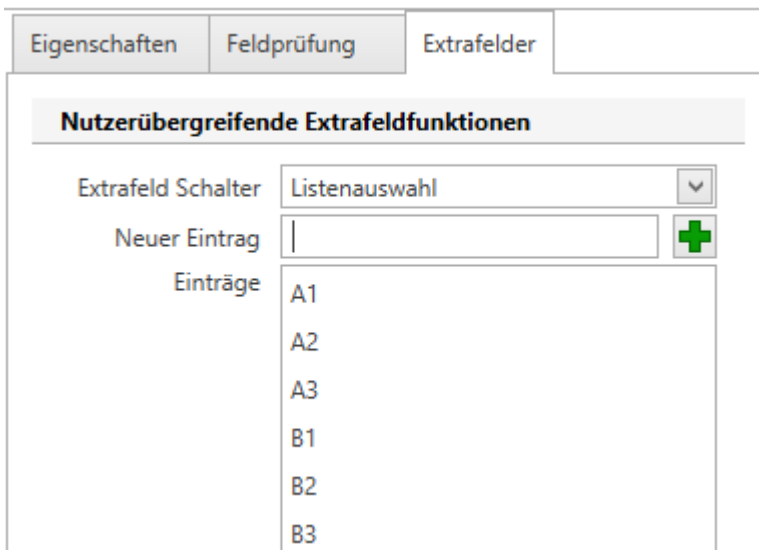
### 5.2.1 Logische Extrafelder

Logische Extrafelder verfügen jetzt, wie jedes andere Element auch, über eine Beschreibung („\_OPTION“). Diese kann über die Eigenschaften ausgeblendet werden, so dass nur die Bezeichnung („Aktiv“) der Extrafeldfunktion angezeigt wird.



### 5.2.2 Listenauswahl

Wie bisher auch, können über die Listenauswahl feste Einträge vorgegeben und später für einen Datensatz ausgewählt werden. Die Bedienbarkeit wurde verbessert.





### 5.2.3 Farbauswahl

Die Farbauswahl bietet eine Kombination aus Farbe und Text, die auch in der Tabellansicht angezeigt wird.

Eigenschaften	Feldprüfung	Extrafelder	
<b>Nutzerübergreifende Extrafeldfunktionen</b>			
Extrafeld Schalter	Farbauswahl <input type="button" value="v"/>		
Neuer Eintrag	<input type="checkbox"/>	<input type="button" value="v"/>	<input type="button" value="+"/>
Einträge	<ul style="list-style-type: none"> <li><span style="display: inline-block; width: 15px; height: 15px; background-color: red; margin-right: 5px;"></span> Schlecht</li> <li><span style="display: inline-block; width: 15px; height: 15px; background-color: yellow; margin-right: 5px;"></span> Mittelmässig</li> <li><span style="display: inline-block; width: 15px; height: 15px; background-color: green; margin-right: 5px;"></span> Gut</li> </ul>		

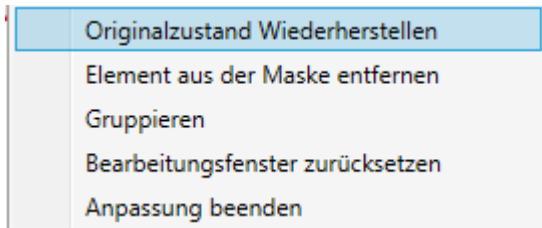
### 5.2.4 Tabellenverweis

Über den Tabellenverweis kann zusätzlich ein Anzeigefeld definiert werden, welches anstatt der Schlüsselinformation (die weiterhin gespeichert wird) einen beliebigen Wert darstellen kann.

Eigenschaften	Feldprüfung	Extrafelder	
<b>Nutzerübergreifende Extrafeldfunktionen</b>			
Extrafeld Schalter	Tabellenverweis <input type="button" value="v"/>		
Tabellenverweis	Artikel <input type="button" value="v"/>		
Anzeigefeld	Bezeichnung <input type="button" value="v"/>		

## 6 Anpassung mit dem Maskeneditor

Hat der aktuelle Nutzer die Möglichkeit den Maskeneditor zu verwenden, kann er Anpassungen an allen Tabs vornehmen. Diese Einstellungen sind nutzerbezogen. Bis auf wenige Ausnahmen können alle Elemente und Gruppen im Hinblick auf ihre Positionen und Eigenschaften angepasst werden. Genau so können die Änderungen auch wieder rückgängig gemacht werden, indem eine gewünschte Gruppe oder ein gewünschtes Element markiert, das Kontextmenü aufgerufen und Originalzustand wiederherstellen“ gewählt wird. Sowohl die Position als auch die Eigenschaften werden wieder auf den Ausgangszustand zurückgesetzt.



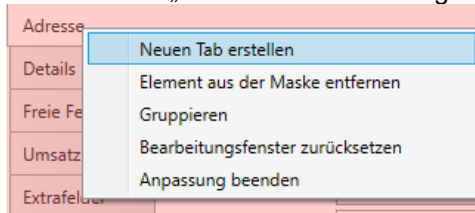
## 7 Zusätzliche Möglichkeiten mit der Toolbox

Die Anpassungsmöglichkeiten der Toolbox umfassen alle zuvor beim Maskeneditor erwähnten Funktionen und zusätzlich die folgenden:


### 7.1 Eigene Tabs und Gruppen erstellen

Der Maskeneditor verfügt zwar über die Möglichkeit, Elemente zu individuellen Gruppen zusammenzufassen bzw. die Gruppen wieder aufzulösen, zusätzliche neue Tab-Gruppen können jedoch nur über die Toolbox erstellt werden.

Ein neuer Tab wird erstellt, indem die Hauptgruppe selektiert wird (siehe 2) und über das Kontextmenü „Neuen Tab erstellen“ gewählt wird.



Dadurch werden zusätzliche Bereiche für individuelle Anpassungen geschaffen, die beispielsweise eine hohe Zahl an nutzerdefinierten Feldern beinhalten können. Nutzerdefinierte Tabs können von der Maske entfernt und unter die entfernten Elemente verschoben werden. Sie können von dort auch endgültig gelöscht werden, sofern sie leer sind.

 **SelectLine Software AG** Lieferant: 5005

Adresse	Briefanrede	Sehr geehrte Damen und Herren
Details	Anrede	
Freie Felder	Titel	
Umsatz	Vorname	
Extrafelder	Name	
Eigener Tab	Firma	SelectLine Software AG
Nutzer 1 Tab	Zusatz 1	
Eigener Tab 2	Zusatz 2	
	Straße-Nr	Achslenstrasse 15
	Land-PLZ-Ort	CH 9016 St. Gallen
	Postfach	
	Land-PLZ-Ort	

## 7.2 Extradialoge

Über eine Dialogzuordnung eines Extradialogs zur Tabelle CRM\_Adressen (Adresse) können die verknüpften Datensätze direkt in den Adressen und Personen des CRM angezeigt werden. Auch das Anlegen, Bearbeiten und Löschen (über den SelectLine-Auftrag) ist möglich.

Personen	Journale	Beziehungen	Belege	Projekte	RMA-Vorgänge	Stichworte	Miete																		
<div style="display: flex; justify-content: space-between; border-bottom: 1px solid black; padding-bottom: 5px;"> <span>Neu</span> <span>Kopieren</span> <span>Bearbeiten</span> <span>Entfernen</span> </div> <table border="1" style="width: 100%; border-collapse: collapse;"> <thead> <tr> <th>XMiete_ID</th> <th>_ADRESS</th> <th>Nummer</th> <th>Angelegt am</th> <th>Angelegt v...</th> <th>_DATUM1</th> <th>_FELD1</th> <th>_FELD2</th> <th>_FELD3</th> </tr> </thead> <tbody> <tr style="background-color: #e6f2ff;"> <td>7</td> <td>8</td> <td>6</td> <td>02.06.2017 11: mb</td> <td></td> <td>02.06.2017</td> <td></td> <td>DEVK</td> <td></td> </tr> </tbody> </table>								XMiete_ID	_ADRESS	Nummer	Angelegt am	Angelegt v...	_DATUM1	_FELD1	_FELD2	_FELD3	7	8	6	02.06.2017 11: mb		02.06.2017		DEVK	
XMiete_ID	_ADRESS	Nummer	Angelegt am	Angelegt v...	_DATUM1	_FELD1	_FELD2	_FELD3																	
7	8	6	02.06.2017 11: mb		02.06.2017		DEVK																		

## 7.3 Pflichtfelder und Feldprüfung

Für Elemente, bei denen eine Prüfung aktiviert werden kann, erscheint im Bearbeitungsdialog zusätzlich der Eintrag „Feldprüfung“.

Eigenschaften
Feldprüfung

**Allgemein**

Prüfung aktiv 1

**Einstellungen**

Pflichtfeld 2

Konfigurator

Oder 3

Adresse.KontaktEMail v Ist ungleich Aktiviert ✖

Adresse.Email v Ist nicht leer ✖

Prüfung 4

(((Adresse.KontaktEMail) <> true) ior not (length ((Adresse.Email)) = 0))

Prüfzeitpunkt v Während der Eingabe 5

Fehlermeldung v E-Mail Adresse füllen, wenn Kontak 6

1. Hier ist es möglich, die bekannte Pflichtfeldprüfung und darüber hinaus zusätzliche oder alternative, komplexe Feldprüfungen zu definieren.
2. Hier kann die komplette Prüfung deaktiviert werden, ohne dass dabei die Konfigurationen verloren gehen. Um die Prüfung auszuführen muss sie aktiviert sein.
3. Das gewählte Element darf nicht den Wert NULL besitzen, damit gespeichert werden kann.
4. Assistent zum definieren komplexer Prüfungen.
5. Hier können Sie individuelle Prüfungen in der so genannten Kalkulatorsyntax definieren.
6. Steuert den Prüfzeitpunkt für die Pflichtfeldprüfung und die Feldprüfung

Die Feldprüfung ermöglicht das Prüfen von Elementen; auch unter Berücksichtigung weiterer Feldwerte anderer Elemente, die aktuell eingegeben und noch nicht gespeichert wurden.

E-Mail 1	✖	
E-Mail 2	E-Mail Adresse füllen, bei gewählter Kontakart.	
Telefon 1	+41 71 282 46 48	